

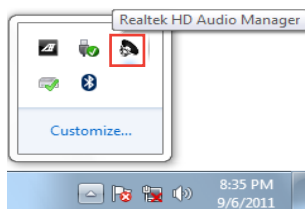
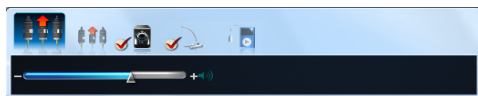
Configurations audio

Le CODEC audio Realtek® offre des capacités audio sur 8-canaux pour offrir des sensations audio ultimes sur votre PC. Le logiciel propose la fonction “Jack-Sensing”, le support de sortie S/PDIF et des possibilités d'interruption. Le codec comporte également la technologie propriétaire Realtek® UAJ® (Universal Audio Jack) pour tous les ports audio, éliminant ainsi les erreurs de connexion des câbles et apportant aux utilisateurs la facilité du Plug-and-Play.

Suivez l'assistant d'installation pour installer le Pilote Audio Realtek® sur le CD/DVD de support livré dans la boîte de la carte mère.

A. Gestionnaire Audio HD Realtek avec DTS UltraPC II pour Windows® 7™/Vista™

Si le logiciel audio Realtek est correctement installé, vous trouverez l'icône du Gestionnaire Audio HD Realtek dans la barre des tâches. Cliquez sur l'icône pour afficher la barre d'ajustement du volume.



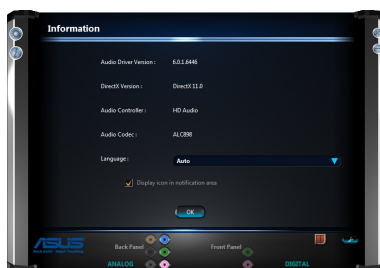
Double-cliquez sur l'icône pour afficher le Gestionnaire Audio HD Realtek.

Onglets de Configuration (la disponibilité de ces onglets varie en fonction des dispositifs audio connectés)



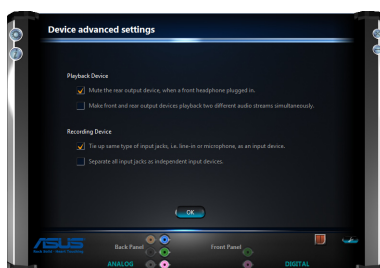
Informations

Cliquez sur le bouton informations pour afficher des informations relatives à la version du pilote audio, à la version DirectX, au contrôleur audio, au CODEC audio et au paramétrage de la langue.



Paramètres avancés

Cliquez sur **Device advanced settings** (Paramètres avancés) pour afficher plus d'options de configuration pour le périphérique de lecture et d'enregistrement audio.

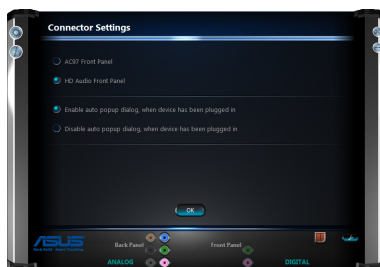


Paramètres de connecteur

Cliquez sur le bouton **Connector Settings** (Paramètres de connecteur) pour afficher plus d'options de configuration pour l'un des ports d'entrée/sortie numérique et analogique et le changement de mode HD/AC97.



Les fonctions de détection et de réaffectation des ports audio ne peuvent être utilisées qu'en mode HD. Assurez-vous donc d'avoir défini le mode audio sur HD dans l'utilitaire de configuration Realtek et dans le BIOS avant d'utiliser ces fonctionnalités.



Options de configuration

Cliquez sur l'un des onglets de cette zone pour configurer vos paramètres audio.

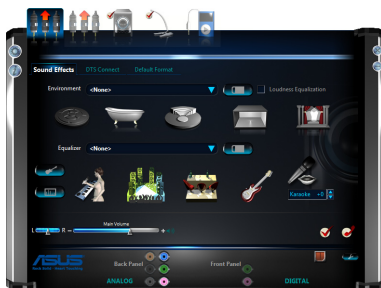


Les options de configuration mentionnées dans cette section sont données à titre indicatif uniquement et peuvent ne pas refléter les options disponibles sur votre écran. Sous Windows 7 / Vista™, le Gestionnaire AUDIO HD Realtek détecte automatiquement les périphériques audio connectés aux ports analogiques et numériques et affiche les options de configuration correspondantes.

Sortie numérique

Pour régler les options de sortie numérique :

1. Dans le Gestionnaire Audio HD Realtek HD, cliquez sur l'onglet **Digital Output** (Sortie numérique).
2. Cliquez sur **Set Default Device** (Définir le périphérique audio par défaut) pour définir le port de sortie numérique comme sortie audio par défaut et/ou dispositif de communication.
3. Cliquez sur le sous-onglet **Sound Effects** (Effets sonores) pour ajouter des effets, ou cliquez sur le sous-onglet **Default Format** (Format par défaut) pour modifier le format de sortie audio par défaut.



Pour activer la sortie numérique DTS Connect :

1. Cliquez sur le sous-onglet **Default Format** (Format par défaut); puis sur l'option **DTS Interactive (5.1 Surround)**.



2. Lorsque la fonction DTS Interactive est activée, vous pouvez régler l'option **Center Width Control** (Contrôle de largeur du centre) de l'élément **Music Mode** (Mode musique).



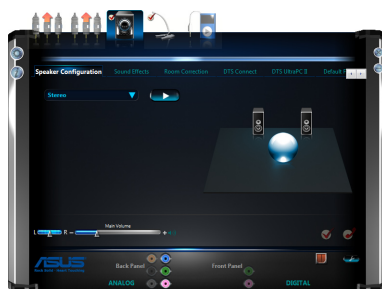
Cette option n'est pas disponible pour la fonction DTS Connect.



Haut-parleurs

Pour régler les options de haut-parleur :

1. Cliquez sur l'onglet **Speakers** (Haut-parleurs).
2. Cliquez sur **Set Default Device** (Définir le périphérique audio par défaut) pour définir les ports analogiques comme sortie audio par défaut et/ou dispositif de communication.
3. Cliquez sur le sous-onglet **Speaker Configuration** (Configuration des haut-parleurs) pour régler et tester les options des systèmes de haut-parleurs.
4. Cliquez sur le sous-onglet **Sound Effects** (Effets sonores) pour ajouter des effets.
5. Cliquez sur le sous-onglet **Room Correction** (Correction de pièce) pour ajuster la distance de chaque haut-parleur. (configurations 5.1 ou 7.1 uniquement).
6. Cliquez sur le sous-onglet **Default Format** (Format par défaut) pour modifier le format de sortie audio par défaut.



Pour activer DTS Connect :

1. Sélectionnez l'option **Quadrasonic** (Quadrasonique), 5.1 ou 7.1 dans l'onglet **Speaker Configuration** (Configuration des haut-parleurs).
2. Activez la fonction **DTS Connect**.



- DTS Connect ne peut être utilisé qu'en configuration Quadrasonique, 5.1, ou 7.1.
- Le réglage de la largeur de centre n'est pas disponible pour la fonction DTS Connect.



Pour activer DTS UltraPC II :

1. Sélectionnez l'option **Stereo** (Stéréo) dans l'onglet **Speaker Configuration** (Configuration des haut-parleurs)..
2. Activez la fonction **DTS UltraPC II**.
3. 3 modes audio sont disponibles : **Movie** (Films), **Music** (Musique) et **Game** (Jeu). Chacun de ces modes peut être configuré individuellement.
4. Cliquez sur **Restore Defaults** (Réglages par défaut) pour restaurer les paramètres audio par défaut.



DTS UltraPC II ne peut être utilisé que lorsque combiné à un système de haut-parleurs. Pour les configurations Quadrasonique, 5.1 ou 7.1, utilisez la fonction DTS Connect.



Entrée audio

Pour régler les options d'entrée analogique :

1. Dans le Gestionnaire Audio HD Realtek HD, cliquez sur l'onglet **Line In** (Entrée audio).
2. Cliquez sur **Set Default Device** (Définir le périphérique audio par défaut) pour définir les ports analogiques comme entrée audio par défaut et/ou dispositif de communication.
3. L'onglet **Line In** (Entrée audio) permet d'ajuster le volume de lecture et d'enregistrement et de régler le format d'entrée audio par défaut.



Microphone

Pour régler les options du microphone :


1. Dans le Gestionnaire Audio HD Realtek HD, cliquez sur l'onglet **Microphone**.
2. Dans le sous-onglet **Microphone Effects** (Effets du microphone), cliquez sur l'option **Noise Suppression** (Suppression du bruit) pour réduire les nuisances sonores environnantes lors d'un enregistrement. Cliquez sur l'option **Acoustic Echo Cancellation** (Annulation de l'écho acoustique) pour réduire l'écho émanant des haut-parleurs avant lors d'un enregistrement.
3. Cliquez sur le sous-onglet **Default Format** (Format par défaut) pour modifier le format d'entrée audio par défaut.

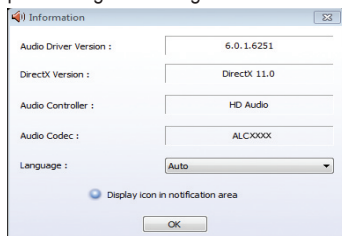


B. Gestionnaire Audio HD Realtek pour Windows Vista™



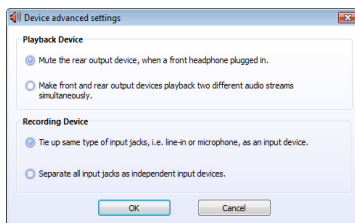
Informations

Cliquez sur le bouton informations () pour afficher des informations relatives à la version du pilote audio, à la version DirectX, au contrôleur audio, au CODEC audio et au paramétrage de la langue.




Paramètres avancés

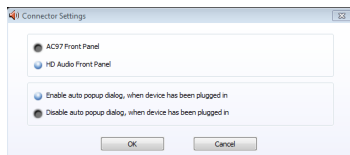
Cliquez sur **Device advanced settings** (Paramètres avancés) pour afficher plus d'options de configuration pour le périphérique de lecture et d'enregistrement audio.



Paramètres de connecteur

Cliquez sur le bouton **Connector Settings**

(Paramètres de connecteur)  pour afficher plus d'options de configuration pour l'un des ports d'entrée/sortie numérique et analogique et le changement de mode HD/AC97.



Les fonctions de détection et de réaffectation des ports audio ne peuvent être utilisées qu'en mode HD. Assurez-vous donc d'avoir défini le mode audio sur HD dans l'utilitaire de configuration Realtek et dans le BIOS avant d'utiliser ces fonctionnalités.

Options de configuration

Cliquez sur l'un des onglets de cette zone pour configurer vos paramètres audio.



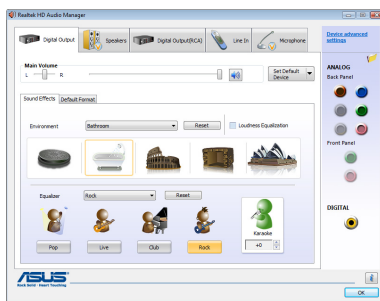
Les options de configuration mentionnées dans cette section sont données à titre indicatif uniquement et peuvent ne pas refléter les options disponibles sur votre écran. Sous Windows Vista™, le Gestionnaire AUDIO HD Realtek détecte automatiquement les périphériques audio connectés aux ports analogiques et numériques et affiche les options de configuration correspondantes.

Sortie numérique

Le CODEC audio Realtek® vous permet de connecter un périphérique audio externe via le port SPDIF coaxial/optique. Vous pouvez définir votre environnement d'écoute, utiliser la fonction karaoké ou sélectionner l'un des paramètres d'égalisation pré définis pour un meilleur confort d'écoute.

Pour régler les options de sortie numérique :

1. Dans le Gestionnaire Audio HD Realtek HD, cliquez sur l'onglet **Digital Output** (Sortie numérique).
2. Cliquez sur **Set Default Device** (Définir le périphérique audio par défaut) pour définir le port de sortie numérique comme sortie audio par défaut et/ou dispositif de communication.
3. Cliquez sur le sous-onglet **Sound Effects** (Effets sonores) pour ajouter des effets, ou cliquez sur le sous-onglet **Default Format** (Format par défaut) pour modifier le format de sortie audio par défaut.
4. Cliquez sur **OK** pour appliquer les changements et quitter.

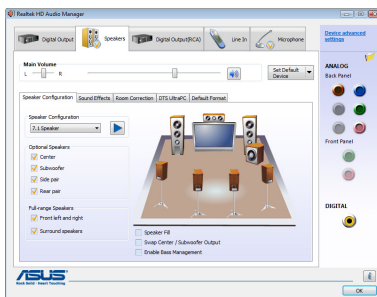


Haut-parleurs

L'onglet **Speakers** (Haut-parleurs) vous permet de configurer les paramètres de sortie audio pour les ports analogiques.

Pour régler les options de haut-parleur :

1. Dans le Gestionnaire Audio HD Realtek HD, cliquez sur l'onglet **Speakers** (Haut-parleurs).
2. Cliquez sur **Set Default Device** (Définir le périphérique audio par défaut) pour définir les ports analogiques comme sortie audio par défaut et/ou dispositif de communication.
3. Cliquez sur le sous-onglet **Speaker Configuration** (Configuration des haut-parleurs) pour régler et tester les options des systèmes de haut-parleurs.
4. Cliquez sur le sous-onglet **Sound Effects** (Effets sonores) pour ajouter des effets.
5. Cliquez sur le sous-onglet **Room Correction** (Correction de pièce) pour ajuster la distance de chaque haut-parleur.
6. Cliquez sur le sous-onglet **DTS UltraPC** pour activer ou désactiver la fonction DTS UltraPC (disponible sur une sélection de modèles).
7. Cliquez sur le sous-onglet **Default Format** (Format par défaut) pour modifier le format de sortie audio par défaut.
8. Cliquez sur **OK** pour appliquer les changements et quitter.

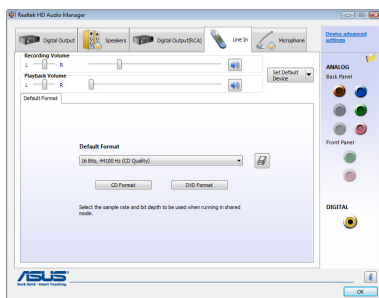


Entrée audio

L'onglet **Line In** (Entrée audio) permet de configurer les paramètres d'entrée audio des ports analogiques.

Pour régler les options d'entrée analogique :

1. Dans le Gestionnaire Audio HD Realtek HD, cliquez sur l'onglet **Line In** (Entrée audio).
2. Cliquez sur **Set Default Device** (Définir le périphérique audio par défaut) pour définir les ports analogiques comme entrée audio par défaut et/ou dispositif de communication.
3. L'onglet **Line In** (Entrée audio) permet d'ajuster le volume de lecture et d'enregistrement et de régler le format d'entrée audio par défaut.
4. Cliquez sur **OK** pour appliquer les changements et quitter.

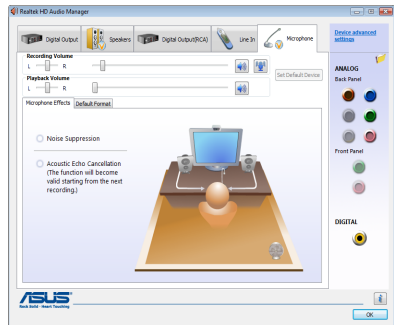


Microphone

L'onglet **Microphone** permet de configurer les paramètres d'entrée audio via le port microphone mais aussi de vérifier si le microphone est correctement connecté.

Pour régler les options du microphone :


1. Dans le Gestionnaire Audio HD Realtek, cliquez sur l'onglet **Microphone**.
2. Dans le sous-onglet **Microphone Effects** (Effets du microphone), cliquez sur l'option **Noise Suppression** (Suppression du bruit) pour réduire les nuisances sonores environnantes lors d'un enregistrement. Cliquez sur l'option **Acoustic Echo Cancellation** (Annulation de l'écho acoustique) pour réduire l'écho émanant des haut-parleurs avant lors d'un enregistrement.
3. Cliquez sur le sous-onglet **Default Format** (Format par défaut) pour modifier le format d'entrée audio par défaut.
4. Cliquez sur **OK** pour appliquer les changements et quitter.

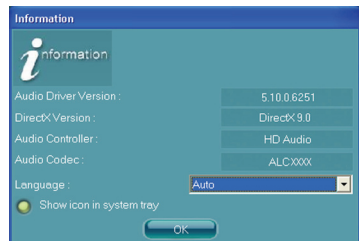


B. Gestionnaire audio HD Realtek pour Windows XP™



Informations

Cliquez sur le bouton informations () pour afficher des informations relatives à la version du pilote audio, à la version DirectX, au contrôleur audio, au CODEC audio et au paramétrage de la langue.



Options de configuration

Cliquez sur l'un des onglets de cette zone pour configurer les paramètres audio.

Effet Sonore

Pour régler les options de l'effet sonore:

1. Dans le Gestionnaire Audio HD Realtek, cliquez sur l'onglet **Effet Sonore**.
2. Cliquez sur les boutons de raccourci ou les menus déroulants pour les options permettant de modifier l'environnement acoustique, de régler l'égaliseur ou de régler le karaoké aux paramètres désirés.
3. Cliquez **OK** pour appliquer les paramètres des Effets Sonores et quitter.



Mélangeur

L'option Mélangeur vous permet de configurer le volume audio de sortie (lecture) et le volume de l'entrée audio (enregistrement).

Pour régler les options du mélangeur:

1. Dans le Gestionnaire Audio HD Realtek, cliquez sur l'onglet **Mélangeur**.
2. Tournez les boutons du volume pour régler la lecture et/ou le volume d'Enregistrement.



L'option Mélangeur active l'entrée vocale depuis tous les canaux par défaut. Assurez-vous de bien régler tous les canaux sur muet (X) si vous ne souhaitez pas d'entrée vocale.


3. Effectuez des réglages sur Wave, SW Synth, Avant, Arrière, Subwoofer, Volume DVD, Volume Mic, Volume Ligne et Mix Stéréo en cliquant sur les onglets de contrôle et en les faisant glisser vers le haut ou le bas jusqu'à obtenir les niveaux désirés.
4. Cliquez **OK** pour appliquer les paramètres du mélangeur et quitter.


E/S Audio

L'option E/S Audio vous permet de configurer vos paramètres d'entrée/sortie.

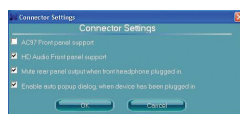
Pour régler les options d'E/S audio :

1. Dans le Gestionnaire Audio HD Realtek, cliquez sur l'onglet **E/S Audio**.
2. Cliquez sur le menu déroulant pour sélectionner la configuration du canal.
3. La fenêtre des paramètres de contrôle affiche l'état des périphériques connectés.

Cliquez sur l'icône  du panneau ANALOGIQUE pour afficher la fenêtre de configuration des ports d'entrée/sortie analogique et le changement de mode HD/AC97..

Cliquez sur l'icône  du panneau NUMÉRIQUE pour les options de configuration des connecteurs numériques.

4. Cliquez sur **OK** pour appliquer les paramètres d'E/S Audio et quitter.




Les fonctions de détection et de réaffectation des ports audio ne peuvent être utilisées qu'en mode HD. Assurez-vous donc d'avoir défini le mode audio sur HD dans l'utilitaire de configuration Realtek et dans le BIOS avant d'utiliser ces fonctionnalités.

Micro:

L'option micro vous permet de configurer vos paramètres d'entrée/sortie et de vérifier si vos équipements audio sont correctement connectés.

Pour régler les options du Micro :

1. Dans le Gestionnaire Audio HD Realtek, cliquez sur l'onglet **Micro**.
2. Cliquez sur le bouton de **Suppression du Bruit** pour réduire le bruit de fond statique pendant l'enregistrement.
3. Cliquez sur le bouton d'**Annulation de l'écho acoustique** pour réduire l'écho provenant des haut-parleurs frontaux pendant l'enregistrement.
4. Cliquez sur l'option **Beam Forming** (Formation de faisceaux) pour éliminer les interférences acoustiques. Cliquez sur  pour calibrer le microphone.
5. Cliquez sur **OK** pour appliquer les paramètres du Micro et quitter.



Démo Audio 3D

Pour lancer la démo audio 3D :

1. Cliquez sur l'onglet **Démo Audio 3D**.
2. Cliquez sur les boutons appropriés pour modifier les paramètres de son ou d'environnement.
3. Cliquez sur  pour tester vos paramètres.
4. Cliquez **OK** pour appliquer les paramètres et quitter.

